

Voor u ligt het masterplan LLO waarin de focus voor de Tafel LLO wordt geschetst tot 2026. Dit Masterplan is een combinatie van stukken die eerder werden vastgesteld in de Tafel LLO: het Masterplan Focus 2026¹ en het Programma van Uitvoering² en het Jaarplan 2022. De aanleiding om het Masterplan te actualiseren is de wisseling van voorzitter, een goed gesprek over de governance met de conclusie dat de Tafel LLO geen stuurgroep is maar een afstemmingsoverleg en het aantreden van projectleiders waardoor de Tafel LLO in een uitvoerende fase terechtkomt.

We starten met een korte terugblik, vervolgens schetsen we de visie, de doelen, de relatie met de Riverboard, de aanpak, de focus tot 2026 en tot slot de organisatie, bezetting en financiën van de Tafel.

1. Korte terugblik

De ligging van de Waterwegregio als intermediaire zone tussen Rotterdam en Den Haag levert nadelige sociale en economische effecten op. Tenzij gemeenten, onderwijs, maatschappelijke instellingen en ondernemers gaan samenwerken en inzetten op een robuust leer-werk stelsel voor iedereen. Vanuit de behoefte en noodzaak om zowel de vele initiatieven als de verschillende partijen in de Waterwegregio via een centraal punt met elkaar te verbinden heeft de Riverboard in de zomer van 2020 het besluit genomen om de Tafel LLO op te zetten. Deze Tafel bestaat uit sleutelfiguren uit het onderwijs, overheden en ondernemers in de Waterwegregio: actieve professionals die in de Waterwegregio initiatieven tot stand brengen die wenkende en werkende perspectieven voor jong en oud op de juiste leermethodes, op een stageplaats en op een baan dichterbij brengen.

Zowel het rapport 'the Next Economy' van Jeremy Rifkin over de Metropoolregio Rotterdam/Den Haag van 2017 als het meer recente rapport van Platform31 over de Waterwegregio geven aan dat er urgente problemen zijn die om een urgente aanpak vragen.

Daarin werden de nadelige effecten van deze zogenaamde 'intermediaire- ofwel grensregio' onderbouwd met keiharde gegevens. Het blijkt onomstotelijk, dat de regio steeds meer kampt met een toename aan laag geletterdheid onder een relatief grote groep volwassenen en kinderen en een groeiende mismatch tussen vraag en aanbod op de arbeidsmarkt. Ook het niveau van technische kennis en vaardigheden blijft achter bij de nieuwe technologische ontwikkelingen in de bedrijven. De bijzondere aandacht die hieraan in grotere steden kan worden gegeven onder andere vanwege Rijksfinanciering, zoals op Rotterdam Zuid, steekt schril af bij wat in de Waterwegregio aan mogelijkheden zijn. De kansenongelijkheid neemt toe in plaats van af. COVID-19 crisis heeft dit effect versterkt. De cijfers over het aantal huishoudens onder de armoedegrens en het aantal kinderen op leerachterstand zijn hier beduidend hoger dan in de rest van het land.

Het aantal werkzoekenden en mensen in de bijstand is eveneens hoger dan elders. Het onderwijsniveau onder de beroepsbevolking is lager dan in andere delen van ons land.

Op het vlak van een goed functionerende en zich alsmaar ontwikkelende economie en arbeidsmarkt en het voorbereidend en begeleidend leren van jongeren worden we in Schiedam, Vlaardingen en Maassluis geconfronteerd met een mismatch tussen onderwijs en arbeidsmarkt.

¹ Het eerste Masterplan is geschreven door een schrijversclub met vertegenwoordigers van onderwijs, overheid, ondernemers en maatschappelijke instellingen en is vastgesteld in de Tafel LLO op 31 januari 2022.

² Het PvU is vastgesteld in 2020

2. Visie

Individuele ontwikkeling maakt de regio economisch en maatschappelijk slimmer, socialer en sterker

De leden willen dat de Waterwegregio economisch en maatschappelijk slimmer, socialer en sterker wordt. Dat kan door vooral in te zetten op de kracht van de individuele ontwikkeling.

Geen van de partijen kan dit alleen. Iedereen is nodig om een robuust stelsel van Leven Lang Ontwikkelen in onze regio op te zetten. Met de vorming van de Tafel LLO is een *'coalition of the willing and able'* ontstaan. Dit Masterplan gaat uit van een nieuwe samenwerking, houding en inzet van ons allen om de Tafel Leven Lang Ontwikkelen tot een succes te maken.

Nu we weten dat de effecten van de COVID-19 crisis nog lang voelbaar zullen blijven, niet in de laatste plaats voor het lerend vermogen en weerbaarheid van de jongeren en ouderen in onze regio, is er een noodzaak om alle zeilen bij te zetten. Juist voor ondernemers nu al, en zeker in de post-COVID-19 periode is een goed functionerende arbeidsmarkt, gerichte opleidingen, stages en leer/werktrajecten voor (aanstaande) werknemers cruciaal. Er zal veel meer gericht geïnvesteerd moeten worden in taal- en technieklessen voor jong en oud voor een wenkend en werkend perspectief. Belangrijke elementen naast matchmaking en verhoogde inzet voor taal/techniek aan jong en oud en zicht op de arbeidsmarkt zijn nieuwe technologische ondersteuning, delen van kennis en ervaring, en zo nodig het aanpassen van bestaande leer-werktrajecten.

Nieuwe aanpak

Het ombuigen van het huidige aanbod-gedreven onderwijs- en arbeidsmarktbeleid naar een vraaggerichte leer/werk economie betekent een beduidend andere aanpak.

Investeren in Leven Lang Ontwikkelen betekent later minder kosten voor levensonderhoud via uitkeringen, doordat kennis en vaardigheden zich doorontwikkelen, waardoor vraag en aanbod beter aansluiten bij de economische ambities van de ondernemers. Het is dus voordeliger voor de sociale en verzekeringsloketten in de regio als er geïnvesteerd wordt in een nieuw perspectief. We zullen dit zichtbaar moeten maken in onze business cases.

Aandacht voor de circulaire economie

Veel LLO-onderwerpen hebben een link naar de nieuwe circulaire economie. Zaken zoals

- Het leren en ontwikkelen zelf meer circulair inrichten. (o.a. door transferrable skills)
- Bewustwording van scholieren en medewerkers over circulaire thema's; wat kunnen zij zelf doen, wat kunnen de ouders van scholieren doen?
- Herwaardering van ambachten die nodig zijn voor een duurzame, circulaire economie.
- Het enthousiasmeren van kinderen voor banen in de energietransitie. De grote tekorten aan personeel is sector-overschrijdend.

ouderbetrokkenheid

Gezien de kansongelijkheid in onze regio verdient het aanbeveling om zo vroeg mogelijk te starten met het ontwikkelen van de basis-skills. Bij een leven van lang ontwikkelen is ouderbetrokkenheid van groot belang. Ouders die actief betrokken zijn bij het leren van hun kind leveren een belangrijke bijdrage aan hun ontwikkeling. Betrokkenheid begint op jonge leeftijd en blijft van belang tijdens de hele schoolloopbaan. Vooral betrokkenheid thuis is belangrijk. Ouders kunnen helpen bij ontwikkelingsstimulering van jonge kinderen, bij het maken van huiswerk en bij taal- en leesactiviteiten, maar ook bij loopbaan oriëntatie. Een goede samenwerking tussen school en ouders helpt daarbij. Ouders hebben verschillende rollen. De rol van participant, een voorbeeldrol en de rol van begeleider. Ouders kunnen veel doen om hun kinderen te ondersteunen, in samenwerking met de school. Er is inmiddels veel kennis over wat werkt bij ouderbetrokkenheid. Op basis van die kennis zijn praktische werkwijzen en instrumenten ontwikkeld.

3. Doelen

De doelen die door de Tafel LLO zijn vastgesteld zijn de volgende:

1. De Waterwegregio ontwikkelt zich de komende jaren als een plek waar talent zich vestigt en kan ontwikkelen. Zowel op korte- als op lange termijn.
2. De Waterwegregio zet in op innovatieve oplossingen, waardoor vraag en aanbod duurzaam in balans zijn.
3. In de Waterwegregio blijft geen talent onbenut.
4. In de Waterwegregio realiseren we een toekomstbestendige en inclusieve arbeidsmarkt.
 - a. Wie werkt kan zich blijven ontwikkelen en zo werkende weg doorgroeien.
 - b. Geen jongere gaat zonder perspectief op werk van school
 - c. Wie wil werken, kan aan de bak.

4. Relatie met de Riverboard

Het werk van de Tafel LLO vloeit voort uit de missie van de Riverboard die in 2020 het initiatief heeft genomen om de Tafel LLO op te richten. De Riverboard is een samenwerking van bedrijven, overheden, onderwijsinstellingen en maatschappelijk organisaties in de Waterweggemeenten Maassluis, Vlaardingen en Schiedam, met als doel het versnellen van de groei van welvaart en welzijn in onze regio.

Onderwerpen waar de Riverboard en zijn netwerken zich op richten

1. Hebben een relatie met duurzame economische groei, en
2. Zijn relevant voor 2 of meer steden, en
3. Zijn relevant voor 2 of meer 'helixen' (bedrijven, overheid, onderwijs, instellingen), en
4. Leiden niet alleen tot economische groei maar ook tot meer welvaart en welzijn, en
5. Worden actief en uiteindelijk zelfstandig gedragen door de deelnemers (we noemen dit een 'Tafel').

De Riverboard versterkt netwerken zoals bijvoorbeeld de sector-georiënteerde FIA of MICS. En als het nodig start de Riverboard netwerken/Tafels die thematisch georiënteerd zijn zoals bijvoorbeeld de Green Business Club en Tafel LLO. De Riverboard verkent, jaagt aan, verbindt en agendeert. Kortom, de Riverboard faciliteert, de Tafels bepalen de inhoud. Dit geldt ook voor de Tafel LLO: de deelnemers van de Tafel LLO bepalen de visie, de ambitie en de projecten. De leden komen uit de 'quadruple helix' (ondernemers, onderwijs, overheden en maatschappelijke organisaties) waardoor een breed economische en maatschappelijk draagvlak ontstaat. De projecten zijn of worden opgeschaald op regionaal niveau en hoger en er wordt transparant gewerkt (structuur, werkwijze, monitoring, communicatie). De Tafel LLO wordt ondersteund door de directeur en de projectcoördinator van de Riverboard.

5. Aanpak

De Tafel LLO werkt aan:

1. Het doorontwikkelen van initiatieven in de regio op het gebied van arbeidsmarktbeleid, leer/werktrajecten en sociale circulariteit.
2. Het opschalen van kansrijke initiatieven en pilots naar regionaal niveau.
3. Het vinden van financiering en andere ondersteuning voor de initiatieven op regionaal niveau.
4. Het versterken van draagvlak voor deze initiatieven.

Gestreefd wordt naar een breed draagvlak in en buiten onze regio. Hiervoor zullen de juiste communicatiestrategieën en -instrumenten worden ingezet om de betrokkenheid van de betrokken partijen en bewoners in onze regio te versterken.

Tijdens de bijeenkomsten van de Tafel LLO wordt de voortgang over lopende en nieuwe initiatieven voor Leven Lang Ontwikkelen gedeeld, zoals bijvoorbeeld de doorontwikkeling van de Food Innovation Academy in Vlaardingen, de kennis- en leerbijeenkomsten voor basisschoolleerlingen bij Lely Industries in Maassluis en van het Techniek- en Zorgonderwijs met bedrijven en zorginstellingen voor VMBO-leerlingen bij Lentiz in Schiedam.

De Tafel LLO van de Riverboard is actief lid van landelijke kring van de Tafels LLO van de SER, waar regelmatig veel kennis en ervaring wordt uitgewisseld. De meeste Tafels LLO in den lande zijn door overheden geïnitieerd en worden door overheidsvertegenwoordigers geleid. In de regio Waterweg gaat het om een initiatief en inzet van ondernemers, die de LLO-kar met onderwijsbestuurders en vertegenwoordigers van de lokale en provinciale overheid trekken. Het programma van de Tafel LLO sluit aan bij de *Human Capital Agenda* en nationale programma's van LLO. Daarom werken we in drie focuslijnen.

Focuslijnen en projecten

1. Huis naar Werk
2. School naar Werk
3. Werk naar Werk

Huis naar werk

Sectorale en banenmarkten Stroomopwaarts
Geen Jongere aan de Kant

School naar werk

Gaan voor een Baan
Stage- en carrièrestartgaranties
Taal en Techniekhuisen
Techniek campussen

Werk naar werk

Sociale Circulariteit

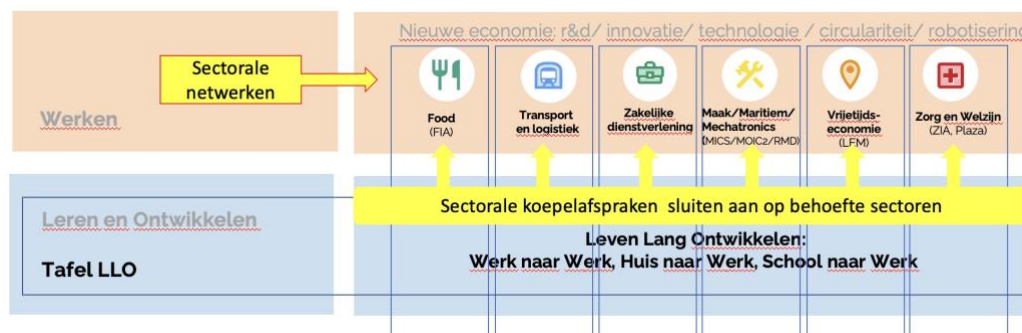
Subtafel/ focuslijn	Trekker	concreet resultaat
1. van huis naar werk	Martijn Bult (SEN, Stroomopwaarts)	<ul style="list-style-type: none"> • SOW heeft een projectplan waarin de sectorale aanpak wordt opgepakt, organiseert banenmarkten, stemt af met ondernemers en onderwijs om concrete afspraken vast te leggen voor focuslijn Huis naar werk etc. Een voorbeeldproject: 'Geen jongere aan de kant' 100 jongeren in twee jaar intensief te begeleiden naar werk en uitval te voorkomen.
2. van school naar werk	Annet Dries (SIKO) Ronald vd Merwe (Voscon)	<ul style="list-style-type: none"> • Praktisch georiënteerde leerlingen in de Waterwegregio vanaf groep 6 een volledig loopbaanoriëntatie-programma aan te bieden. De partners hebben de wens om de oriëntatie van kinderen, jeugd en ouders op Techniek en Technologie (MICS), Food (FIA), Zorg (ZIA), Duurzame bebouwde omgeving en Vrijtijdseconomie te versterken á la 'Gaan voor een baan' van het NPRZ. • Stage en Carrière-start garanties • (Digi)Taal-en techniekhuisen in alle drie de steden van de waterwegregio. Ruimtes waar de kinderen (vanaf 4 jaar) en jongeren kunnen experimenteren met techniek en de Nederlandse taal kunnen leren. • Techniek Campus: Kinderen, schoolverlaters en horizontale instromers in techniekhal introduceren aan techniek (timmeren, lassen, loodgieten) werknemersvaardigheden aanleren en doorzetten naar BOLen BBL opleidingen. Indien mogelijk koppelen aan werkgever.
3. van werk naar werk	Amy Oerlemans (Kloet)	<ul style="list-style-type: none"> • Sociale circulariteit: Digitaal matchingsplatform op transferable skills. Pilot voor van werk naar werk doelgroep. Ondersteuning van BZK en EBZH is aangevraagd. Daarna aansluiting van doelgroepen van overige twee subtafels.

Sectorale Koepelafspraken

Wij streven naar sectorale Koepelafspraken (voorheen 'leerwerkakkoorden'). In de sectorale koepelafspraken tussen de samenwerkingspartners van de Tafel LLO kan worden vastgelegd op welke wijze een sluitende aanpak wordt geborgd op LLO in onze Waterwegregio.

De Waterwegregio worstelt met een aantal uitdagingen (Zie: de analyse van Platform 31) Denk hierbij aan een personeelsvraag waar niet aan voldaan wordt, jongeren die voor opleidingen kiezen waar geen banen in zijn, uitval van jongeren, mismatch arbeidspotentieel p-wet. Welke (personeels)behoefte speelt nu bij ondernemers van deze sector? Hoe kan daar door de subtafels in voorzien worden? Wat is de benodigde leercultuur binnen de bedrijven en hoe bereiken we dat? Inspanning op het opleiden van het huidige personeel, nieuw personeel en de instroom vanuit Stroomopwaarts? Wie staat waarvoor aan de lat? Op welke wijze sluit bijvoorbeeld de sector Food aan op 'Gaan voor een baan'? Wie doet wat?

De samenwerking van de drie O's: Ondernemers (en werkgevers), Onderwijs en Overheid vindt plaats in alle drie de pijlers en krijgt vorm door het sluiten van sectorale koepelafspraken voor de MVS regio. In de sectorale koepelafspraken worden specifieke afspraken gemaakt over de inzet die door de partners wordt gedaan en de hulp die daarbij nodig is. Afstemming met de bestaande netwerken en organisaties is daarbij cruciaal, zoals bijvoorbeeld de afstemming met het UWV.



Figuur 1: De sectorale koepelafspraken sluiten aan op de behoefte van de sectoren

Transferable skills

Voor de uitwerking van de sectorale koepelafspraken is de oriëntatie op basisvaardigheden/skills van belang die van relevant zijn voor een leven lang ontwikkelen. Dit kan als 'snoer' dienen die de projecten verbindt.

- Voor het onderwijs biedt het kiezen van *skills* aansluiting bij o.a. de Kwalificatie-eisen Loopbaan en Burgerschap zijn in het mbo beschreven in de Wet Educatie en Beroepsonderwijs (WEB). De kwalificatie-eisen Loopbaan en Burgerschap zijn een generieke diploma-eis en onderdeel van elk kwalificatiedossier in het Mbo. Hierin staat dat in het onderwijs aandacht moet worden besteed aan vijf loopbaancompetenties. Elke opleiding is vrij om hier zelf invulling aan te geven, maar moet de wijze waarop zij dit aanbieden wel vastleggen in het leerplan.
- Voor de bibliotheken biedt het aanknopingspunten met de visie op de vijf basisvaardigheden.
- In het project Sociale Circulariteit wordt de basis van de *matching* gevormd door *transferable skills*.
- Bij loopbaanoriëntatie en -begeleiding zoals in 'Gaan voor een baan' komen zij ook aan de orde. Denk hierbij aan:
 - capaciteitsreflectie: beschouwing van de capaciteiten die van belang zijn voor de loopbaan,
 - motievenreflectie: beschouwing van de wensen en waarden van belang voor de loopbaan,
 - werkexploratie: onderzoek naar werk en mobiliteit in de loopbaan,
 - loopbaansturing: loopbaangerichte planning en beïnvloeding van het leer- en werkproces,
 - netwerken: contacten opbouwen en onderhouden op de arbeidsmarkt, gericht op loopbaanontwikkeling.

5. Focus voor 2026

Deelnemende partijen willen allemaal graag hun agenda's delen over hun projecten, men ziet dat dit handiger is om doublures en omissies te voorkomen. Men wil af van de beconcurrerende initiatieven in de regio. Het blijkt ook dat er dan sneller nieuwe initiatieven worden ontwikkeld. Delen is het nieuwe versnellen.

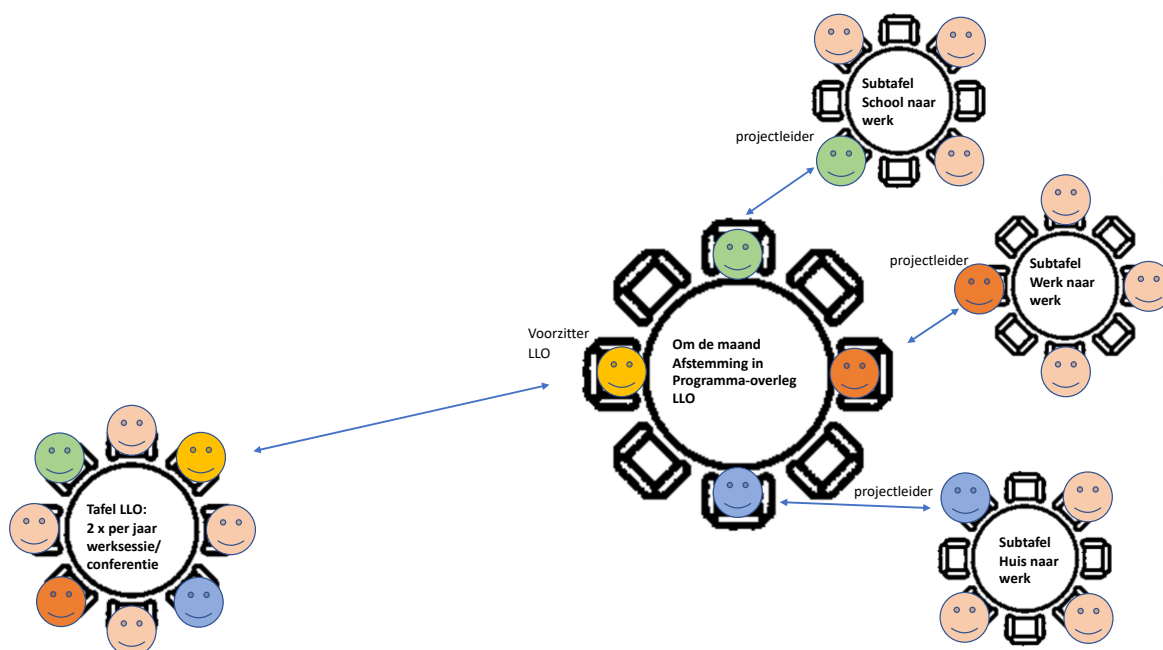
Deze thema's bepalen onze focus van de komende jaren.

1. Samenwerking/opschaling/versterking (door sectorale Koepelafspraken)
2. Doorlopende leerlijnen
3. Kennisdeling en openstellen agenda's
4. Organisatie

Toelichting thema's op basis van de input van de leden

1. Samenwerking/opschaling/versterking
 - a. Creëer meer bekendheid, investeer in netwerken, in elkaar verstaan en begrijpen.
 - b. Betrek meer ondernemers
 - c. Opschaling/versterking/samenwerking door samen te werken met sectorale netwerken/STO/MRDH//SER/PZH en EBZ
2. Focus op doorgaande leerlijnen:
 - a. doorgaande leerlijnen van PO-VO (VMBO)-MBO naar HBO
 - b. structurele leerlijn PO-MBO gericht op beroepsoriëntatie en professionele vaardigheden.
 - c. Ondersteun bestaande (FIA, BIA, MICS, Technoplaza, Zorg en Welzijn Plaza etc) en nieuwe campussen (ZIA, Horeca&Food Plaza)
 - d. Sluit aan op sectorale netwerken van regio Rotterdam of organiseer eigen regionale koepelafspraken in sectorale netwerken.
3. Kennisdeling en openstellen agenda's:
 - a. Delen van *lessons learned* (Yes Delft, voorbeeld van Volker Wessel
 - b. Meer bezoek aan projecten die al bewezen hebben goed te werken in Zuid-Holland e.o. (*Ondernemershuis op Zuid; <https://www.oopz.nl/> *Online continue inventarisatie meer onder de aandacht brengen. Eventueel een LLO-desk
4. Organisatie:
 - a. Werk vanuit een gezamenlijke maatschappelijke opgave en open innovatie om tot ketenbrede oplossingen te komen voor ongelijke kansen.
 - b. Vermijd bestuurlijke drukte en maak gebruik van wat er al is, zoals bestaande gebouwen en andere ruimtes en equipment. zoek naar de meest gemakkelijke verbindingen.
 - c. LLO zeker ook in de regio organiseren, zodat we niet afhankelijk zijn van het aanbod in Rotterdam. We moeten LLO af kunnen stemmen op de specifieke wensen van de regio
 - d. Om de brug te slaan tussen vraag en aanbod, investeert Stroomopwaarts enerzijds in het ontwikkelen van vak- en werknemersvaardigheden van de cliënt en anderzijds door in te zetten op kansrijke sectoren, om daar de gezamenlijke inzet van ondernemers, onderwijs en overheid aan te koppelen. Deze lijn wordt versterkt om de zes tot acht meest kansrijke sectoren te voorzien van een gezamenlijke sluitende aanpak die leidt tot zo veel mogelijk kansen op werk. Er wordt ingezet op de sectorale Koepelafspraken in de lokale en regionale arbeidsmarkt. Het is een samenwerking tussen onderwijs, overheid en ondernemers en met de arbeidsmarktregio. Het opleidingsaanbod wordt continue afgestemd op de steeds veranderende arbeidsmarkt en behoeften van de lokale ondernemers. Het Opleidingshuis van Stroomopwaarts sluit hier bij aan.
 - e. Door aan een werkleertraject altijd een component van Stroomopwaarts en een component van reguliere werkgevers toe te kennen, kunnen mensen weer wennen aan werk bij reguliere werkgevers.
 - f. Leerlijnen maar ook andere aanbodversterkende instrumenten moeten met ondernemers worden afgestemd in de sectorale Koepelafspraken.
 - g. Transparante financiering waarin iedereen bijdraagt
 - h. Onderstaande structuur wordt voorgesteld

2. Organisatie, bezetting en financiën



Figuur 2: De 'linking pins' tussen Tafel LLO, het Programma-overleg en de subtafels

Organisatie

De organisatie van de Tafel LLO is overzichtelijk. Er is een voorzitter van de Tafel LLO. Deze coördineert alle activiteiten die met de Tafel LLO te maken hebben en zit de Tafel LLO voor. Ook is hij de 'linking pin' naar de Riverboard. De Tafel LLO wordt ondersteund door de directeur en projectcoördinator van de Riverboard. De Kopgroep LLO bestaat uit actieve vertegenwoordigers uit de kring van ondernemers, maatschappelijke instellingen, het onderwijs en de drie gemeentelijke overheden.

Per subtafel (Huis naar Werk, School naar Werk en Werk naar Werk) zijn trekkers uit de Kopgroep benoemd, die richting geven aan bestaande en nieuwe initiatieven. Deze subtafels zijn nu nog in verschillende fases van opstart. De subtafels kunnen zich uitbreiden met partijen die ze zelf aantrekken met ondersteuning van voorzitter LLO en directeur Riverboard. Iedere subtafel heeft (straks) een projectleider voor de focuslijn. In de subtafel worden de voortgang en verdere strategische stappen van de focuslijn besproken. De trekkers van de subtafels bepalen zelf de frequentie.

De drie projectleiders van de focuslijnen zorgen in samenhang voor een succesvolle uitkomst. De directe programmasturing zal plaatsvinden in het programma-overleg waarbij de voorzitter, projectleiders, directeur Riverboard/LLO en projectcoördinator Riverboard/LLO samenkomen.

De bovenliggende strategische programmatische onderwerpen worden afgestemd in de Tafel LLO die eens per kwartaal bijeenkomt. De Tafel LLO is dus geen stuurgroep waar besluiten worden genomen. De Tafel LLO is een afstemmingsoverleg waar afspraken worden gemaakt over het hele programma, waar agenda's worden gedeeld, waar partijen elkaar inspireren en steunen. Een netwerk waar een actueel inzicht met elkaar wordt gedeeld over alle initiatieven en de relaties daartussen in de regio zodat er efficiënt kan worden samengewerkt.



Figuur 3: de organisatie van de Tafel LLO

Bezetting

Het is duidelijk, dat gelet op de omvang en de urgentie van de LLO problematiek in de Waterwegregio de Tafel weliswaar over voldoende strategische inzichten beschikt, maar om deze tot uitvoering te brengen over onvoldoende executiekracht. Door de leden is dan ook duidelijk aangegeven dat het hoog tijd wordt voor ondersteuning in de vorm van projectleiders voor de focuslijnen School naar Werk en voor Werk naar Werk. Deze ondersteuning zal niet ten koste gaan van de huidige immense inbreng van de leden van de Tafel LLO. Er is geen enkele aanleiding en aanwijzing dat er achterover geleund gaat worden. Integendeel, nieuwe energie zal tot nieuwe initiatieven van de zijde van de Tafel LLO en nieuwe leden leiden, waardoor de noodzakelijke versnelling van de uitvoering van de plannen op gang komt.

Er is de afgelopen maanden met man en macht gewerkt aan subsidieaanvragen. De subsidieaanvragen voor de verschillende projectleiders (voor de focuslijnen) zijn (deels) gehonoreerd:

- Huis naar Werk heeft een projectleider ter beschikking, dit is regulier werk van Stroomopwaarts.
- Werk naar Werk mag rekenen op financiële ondersteuning van BZK en het Rijnmonds Leerwerkakkoord. De projectleider Werk naar Werk start op 1 april 2023.
- Gemeenten Vlaardingen en Maassluis hebben reeds een bedrag gereserveerd voor de projectleider School naar Werk.

Financiën

- De voorzitter en de leden van de Tafel LLO zijn vrijwilligers en dus onbezoldigd.
- De facilitering van de Tafel LLO door de directeur en de projectcoördinator loopt via de begroting van de Riverboard.
- Voorzitter LLO en directeur Riverboard ondersteunen het betrekken van potentiële financierders bij projecten van de subtafels.
- Bij de uitvoering van projecten zal ook van de participanten een bijdrage worden verwacht, dit wordt geregeld binnen de eigen Subtafel. Zie voor de projecten van Tafel LLO bijlage 1: projecten LLO nov 2022.